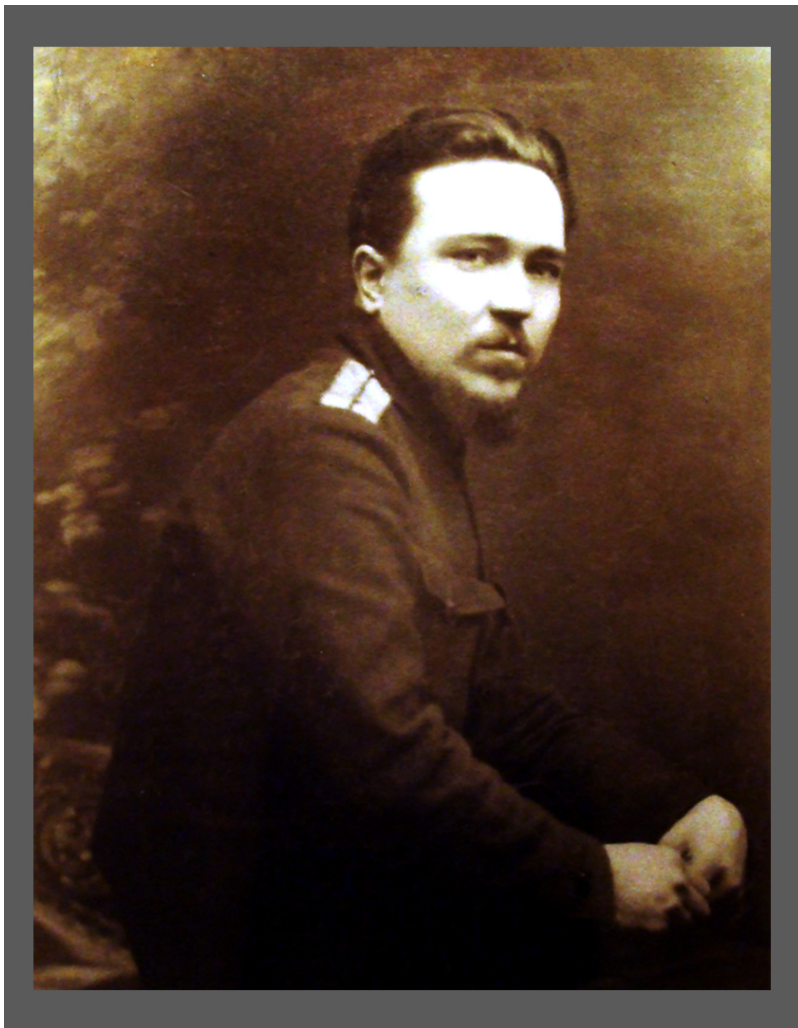


Олена ГАСЬКЕВИЧ,□□

науковий працівник музею Юліуша Словацького



Виставка праць художника Георгія Косміади стала значною подією у виставковій діяльності музею Юліуша Словацького. Адже силою історичних перепетій постать цього митця європейського рівня випала із контексту мистецтва ХХ століття, а його творчість майже не відома в Україні. Лише тепер його роботи стали доступними і українським поціновувачам прекрасного. Художні твори Георгія Косміади, що протягом двох місяців експонувалися в Кременці, є надбанням Рівненського обласного краєзнавчого музею. Відкриття виставки з участю її куратора, завідуючої методичним відділом Людмили Шлапак та колективу цього музею пройшло у теплій камерній обстановці. Серед присутніх слід виділити і учасників міжнародного художнього пленеру, що проходив на

базі Кременецького гуманітарно-педагогічного інституту – художників із Франції, Словаччини, Польщі.

Георгій Косміаді (1886-1967) – російський грек, що народився в Нальчику, здобув освіту у Тифлісі і Баку, навчався живопису у художника Валентина Серова в Москві, 24 роки свого життя провів у сусідньому з нами Рівному, залишивши по собі добру пам'ять як архітектор, художник і педагог. 1917-1939 роки, проведені на Волині, стали періодом надзвичайно плідної і багатогранної праці. Можна лише дивуватись, як багато встигала робити ця унікальна людина. Георг Косміаді викладав образотворче мистецтво в українській, польській, російській, єврейській гімназіях міста.

{joomplucat:67 columns=5}

Талановитий педагог, він зумів згуртувати навколо себе здібну молодь. Його учні неодноразово брали участь у виставках в Рівному, Луцьку, Варшаві та Кракові. Справжнім тріумфом педагога-новатора стала Всесвітня виставка дитячих робіт у Парижі 1937 р, де було представлено 67 робіт його учнів. Як зазначала дочка митця Надія Георгіївна, бачити і відчувати мистецтво він вчив не лише на уроках малювання. Під його керівництвом діти грали різноманітні ролі в любительських спектаклях, до яких сам часто писав сценарії та виконував декорації, він організовував вечори поезії, ходив із вихованцями у пленери. Все це педагог родив абсолютно безкоштовно. Георгій Косміаді заявив про себе в Рівному як талановитий архітектор. На жаль, майже всі запроектовані ним будинки були знищені під час війни, залишився лише один, на вулиці Дворецькій, де міститься станція юних техніків. Та передусім Георгій Косміаді проявлявся як художник. Він писав пейзажі, фігури, натюрморти, в яких відчувається творчо переосмислений вплив російського модерну та сецесії. Працював у техніках станкового живопису, темпері та монотипії. Мистецтвознавці відмічають характерну його творам незавершеність, етюдність, наче автор запрошує глядача до співпраці, пропонує самому домислити образ. У них - відлуння «срібного віку», світла, позитивна печаль за минулим, щемна ностальгія і особлива музичність. У Москві Георгій Косміаді познайомився з Рахманіновим, згодом художник завжди поєднував виставки своїх робіт з музичним супроводом, де звучали твори Сергія Рахманінова. Цикл сакральних робіт художника розкриває його як глибоко віруючу, православну людину.

Друга світова війна, перекроївши карту Європи, перекроїли долі мільйонів людей, в 1939 році Волинь увійшла до складу СРСР. Георгій Косміаді потомок одеських судновласників, царський офіцер та польський професор автоматично ставав «ворогом народу», тому

змушений був емігрувати в Гамбург, до родичів дружини. Решту свого життя він провів закордоном. Там здобув міжнародне визнання, неодноразово презентуючи своє мистецтво в галереях і виставкових залах ФРГ. Як згадує його дочка, у Німеччині Георгій Косміаді не малював у пленері. Він творив по пам'яті. В його полотнах оживали спогади минулого: золоті куполи московських церков, поліські пейзажі, храми, жіночі постаті. Всього Георгій Косміаді написав більше 400 робіт, брав участь у 60 виставках. Художник вірив, що призначення мистецтва – об

єднувати людей незалежно від того, яку культуру, мову чи релігію вони представляють. Сам Георгій Косміаді - зразок полікультурності та інтернаціональності. Однак спогади про Волинь породжували у нього світлу ностальгію. Тут народилися його діти, тут він реалізувався як педагог. Як згадує його дочка, вийшовши на вулицю Рівного, батько майже весь час був без головного убору, бо постійно з кимсь вітався, за довоєнною звичкою, знімаючи капелюха. Тому і мріяв, щоб його роботи та творчий доробок його учнів повернулися до Рівного. Це й зробила його донька Надія Георгіївна Косміаді, яка протягом 1992-2006 років передала мистецьку спадщину свого батька народному музею історії Рівненщини української гімназії та Рівненському обласному краєзнавчому музею.

Невелика, камерна виставка праць Георгія Косміаді у музеї Юліуша Словацького, наближає постать митця у всій його багатогранності. Тут і 18 робіт самого митця, і малюнки його учнів, оригінальні фотографії та документи, що ілюструють життєвий і творчий шлях митця.

{joomplucat:68 columns=4}

Завдяки дирекції Рівненського обласного краєзнавчого музею з роботами Георгія Косміаді змогли ознайомитися й кременчани. Та й не лише кременчани, адже музей Юліуша Словацького приваблює туристів із всієї України, Польщі та далекого зарубіжжя. Завідуюча методичним відділом Рівненського обласного краєзнавчого музею Людмила Шлапак стала учасницею традиційного «Діалогу двох культур», що кожного року проводиться на базі музею Юліуша Словацького. Її реферат «Волинський період життя художника Георгія Косміаді» буде опублікований у підсумковому річнику з одноіменною назвою.

